



**North America:** Black Diamond Equipment, Ltd.  
2084 East 3900 South  
Salt Lake City, UT 84124

**Europe:** Black Diamond Equipment AG  
Hans-Maier-Straße 9  
6020, Innsbruck, Austria

 [www.BlackDiamondEquipment.com](http://www.BlackDiamondEquipment.com)

MM5908\_KWEB

© Black Diamond Equipment, Ltd. 2020

#### Pole Attachment Compatibility

Compatibilité des brins

Befestigungsmöglichkeit für Verbindungsstücke

Attachment	AR Poles (Accessory-Ready Grips)	WR Poles (Whippet-Ready Grips)
Distance Tent Cross Pole	✓	✓
1/4-20 Universal Adapter	✓	✓
Whippet Attachment	✗	✓
Alpine Whippet Attachment	✗	✓

#### ⚠ WARNING [EN]

**Trekking Poles are for hiking and trekking use only. The strength of aluminum and carbon fiber is compromised by dents, gouges, scratches, fractures, and chipping which may result in catastrophic structural failure. If the trekking pole has suffered any impact, carefully inspect its surface for these signs of damage. Lightweight trekking poles are made to be lightweight, and will not withstand excessive forces if previously damaged or if the forces are applied beyond structural limits. Ultralight carbon fiber poles are more susceptible to damage than other poles and require frequent inspection. Failure to follow these warnings may result in catastrophic failure of the trekking poles, causing serious injury or death.**

#### 🔧 INSTRUCTIONS FOR USE

▲ Keep instructions for future reference.

#### FLICKLOCK®

The patented FlickLock is an external camming mechanism which, when closed, squeezes the pole shafts together to form a joint stronger than the tubing itself. To open:

1. Hold the pole above the FlickLock to prevent the pole from rotating while pushing the cam lever open with your thumb.
2. Adjust pole to the desired length.
3. "Snap" close the lever firmly.

#### ADJUSTING FLICKLOCK TENSION

The FlickLock requires correct tensioning to perform properly. If slipping of the lower section occurs then open the lever and tighten the adjustment screw about a quarter to a half turn or until the mechanism does not allow the shaft to slip once the lever is closed.

If the lever becomes too difficult to snap shut, loosen the screw a bit.

#### SMASHLOCK™ SYSTEM

The SmashLock mechanism secures the lower shaft section. To stow the poles, simply open the FlickLock on the upper shaft and slide it down into the SmashLock, unlocking it. To extend the pole, just slide the lower shaft out until the SmashLock locks.

#### WHIPPET SELF-ARREST ATTACHMENTS

- The Whippet is not an ice axe, nor is it a substitute for one.
- Do not hold or swing Whippet like an ice axe. Always hold on to the grip.
- Practice self-arresting so you will understand its capabilities.
- For self-arrest, hold one hand over the Whippet's pick, with the shaft diagonal across the torso, one hand holding on near the FlickLock Pro mechanism.
- Avoid self-avulsion when climbing or skiing

#### CHANGING TIPS

Most trekking poles come with Carbide Tech Tips installed and optional Rubber Tech Tips are available. To remove the Tech Tips, twist counter-clockwise and unscrew; you may need to use pliers. To install new tips, twist them in by hand. Once the wave-shaped bumps make contact with the waves on the tip, they should twist 3-4 clicks until very snug. Rubber tips should

bulge out slightly when they are completely tightened.

**Note:** Rubber tips should be replaced once any part of the metal core starts to show.

Some models of trekking poles come with traditional Flex Tips. To remove, the Flex Tip needs to be heated (submerge in boiling water) and pulled off with pliers. Firmly push the new Flex Tip onto the tip of the pole.

#### BASKETS

**To attach a basket:** Push the basket and turn clockwise until secured against the upper stop, spinning freely.

**To remove a basket:** Pull the basket and twist counterclockwise.

*(See accompanying illustrations)*

#### 🔧 CARE AND MAINTENANCE

Never put oil or silicone on the pole shafts—this could cause the joints to slip during use. If difficult to open or close FlickLock: apply a drop of oil on the lever pin and another underneath the lever where it rotates on the housing.

To clean cork grips:

1. Use fine, waterproof sandpaper and ordinary hand soap.
2. Wet the grip and sand thoroughly.
3. Apply soap to the sandpaper and gently rub the grip.
4. Rinse and let dry.

*(See accompanying illustrations)*

#### 🔍 INSPECTION & STORAGE

Before and after each use:

- Make sure nothing is deformed or broken.
- Check to see that the adjustment mechanisms open and close smoothly and are tensioned properly.
- Always remove the lower shafts after use and allow them to dry completely before storage.

**NOTE:** Store the FlickLock mechanisms for long periods with the tension released.

Replacement parts may be obtained from your local Black Diamond dealer or directly from [Blackdiamondequipment.com](http://Blackdiamondequipment.com).

*(See accompanying illustrations)*

#### LIMITED WARRANTY

For one year following purchase unless otherwise indicated by law, we will warrant to the original retail buyer only that our products are free from defects in material and workmanship as originally sold. If you receive a defective product, return it to us and we will replace it subject to the following conditions: We do not warrant products which show normal wear and tear or that have been used or maintained improperly, modified or altered, or damaged in any manner.

#### ⚠ AVERTISSEMENT [FR]

**Les bâtons de randonnée Trekking Poles sont conçus pour une utilisation en randonnée et en trek uniquement. Les bosses, les rainures, les éraflures, les fissures et les écailles compromettent la résistance de l'aluminium et de la fibre de carbone et peuvent entraîner des défaillances structurelles. Si le bâton de randonnée a été soumis à un quelconque impact, inspectez soigneusement sa surface afin de repérer tout signe de détérioration. Les bâtons de randonnée légers sont conçus pour être légers et ne résisteront pas à des forces excessives s'ils ont subi des dommages antérieurs ou si les forces appliquées dépassent leurs limites structurelles. Les bâtons ultra légers en fibre de carbone sont davantage sujets aux détériorations que les autres bâtons et exigent d'être inspectés fréquemment. Le non-respect des présents avertissements peut causer une défaillance des bâtons de randonnée, et entraîner des blessures graves ou la mort.**

#### 🔧 NOTICE D'UTILISATION

▲ Veuillez conserver la notice pour consultation ultérieure.

#### FLICKLOCK®

Le système breveté FlickLock est un mécanisme à came externe qui, une fois fermé, permet de maintenir assemblés les brins du bâton pour former une jonction d'une solidité plus grande que les brins eux-mêmes. Pour ouvrir :

1. Tenir le bâton au-dessus du FlickLock pour empêcher le bâton de pivoter tout en poussant le levier de came avec votre pouce pour l'ouvrir.
2. Régler le bâton à la longueur souhaitée.
3. Refermez ensuite fermement le levier en le rabattant d'un coup sec.

#### ADJUSTEMENT DE LA TENSION

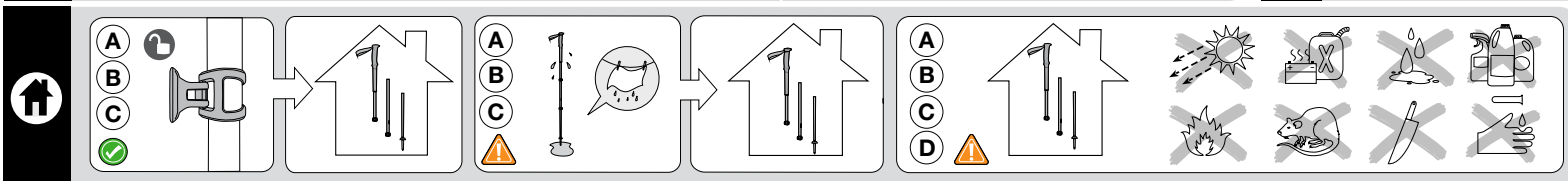
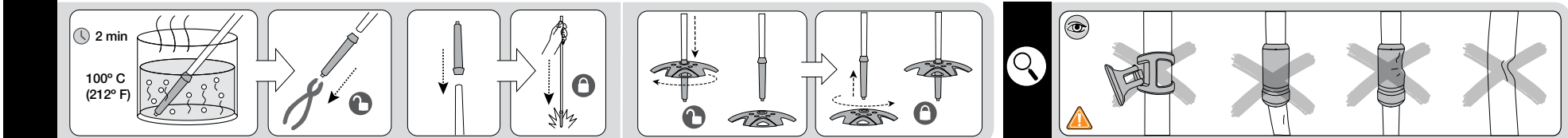
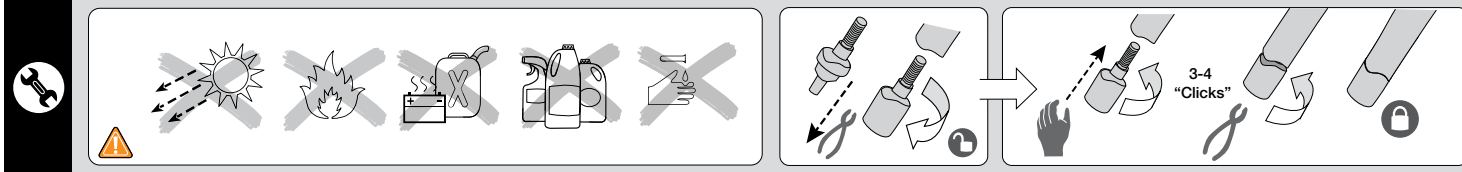
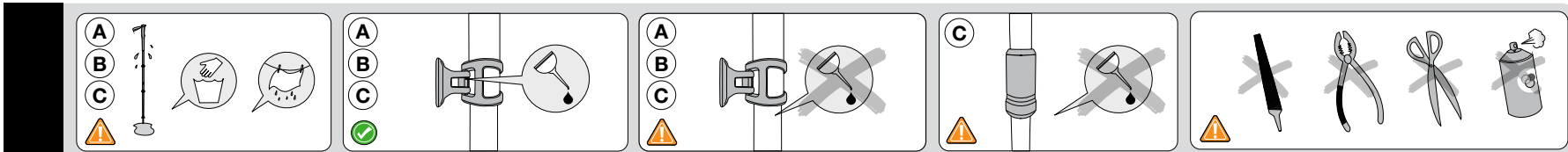
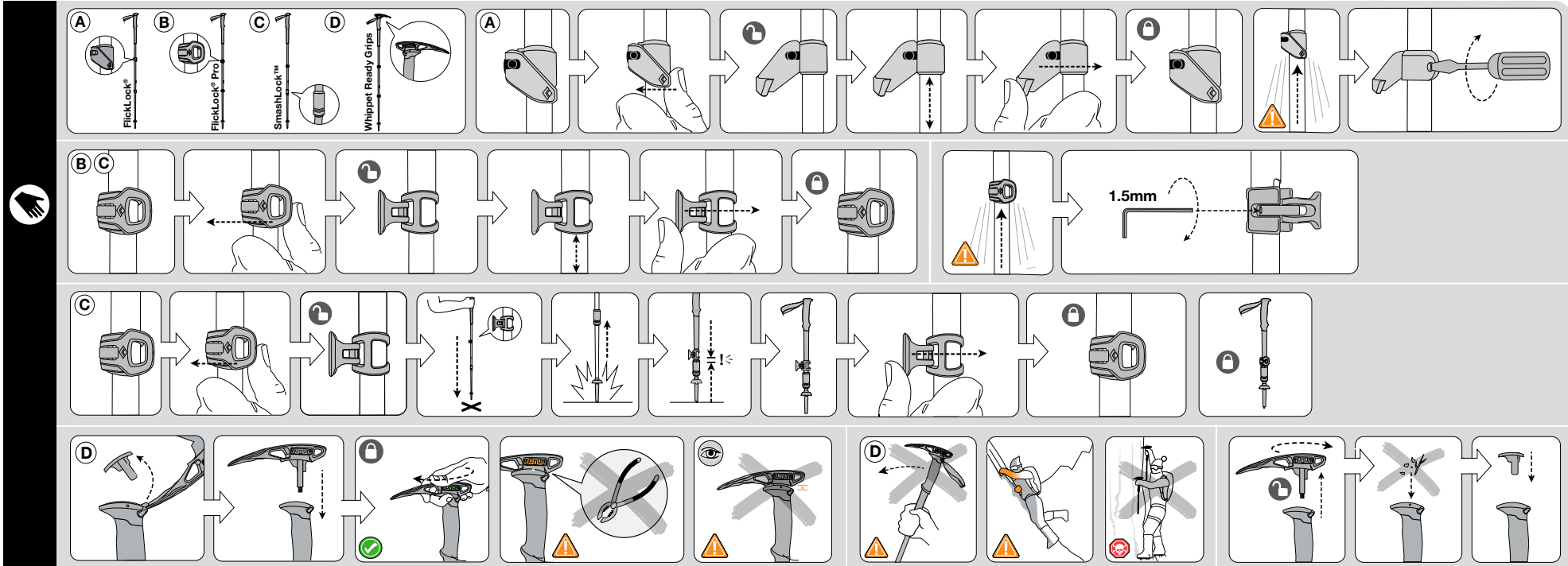
Pour fonctionner correctement, il est nécessaire que le FlickLock soit suffisamment serré. Si le brin inférieur venait à glisser, ouvrez le levier et resserrez la vis de réglage d'environ un quart de tour à un demi-tour, ou jusqu'à ce que le mécanisme empêche le brin de glisser une fois le levier fermé. Si le levier devient trop dur à rabattre, desserrez légèrement la vis.

#### SMASHLOCK™ SYSTEM

Le mécanisme SmashLock permet d'assujettir le brin inférieur au reste du bâton. Pour replier le bâton, il suffit d'ouvrir le FlickLock du brin supérieur puis de faire coulisser ce dernier jusque dans le système SmashLock de manière à le déverrouiller. Pour déplier le bâton, il suffit de faire coulisser le brin inférieur dans le sens opposé jusqu'à ce que le SmashLock se verrouille.

#### BÂTON D'AUTO-ARRÊT WHIPPET

- Le Whippet n'est ni un piolet ni un substitut de piolet.
- Ne pas tenir ni manier le Whippet comme un piolet. Toujours le tenir par la poignée.
- Entraînez-vous à l'auto-arrêt afin de comprendre les capacités du Whippet.
- Pour l'auto-arrêt, tenez une main sur le pic du Whippet, le manche en diagonale le long du torse, et



## BEGRÆNSET GARANTI

I op til et år efter køb, undtagen hvor loven indikerer anderledes, garanterer vi udelukkende over for den oprindelige køber, at vore produkter er fri for fejl i materialer eller forarbejdning, sådan som de oprindelig er blevet solgt. Hvis du modtager et fejlbehæftet produkt, kan du returnere det til os og vi vil ombytte det under hensyntagen til følgende: Vi garanter ikke produkter der viser tegn på normal slitage eller er blevet brugt eller vedligeholdt forkert, er blevet ændret eller ombygget eller på nogen måde beskadiget.

### ⚠ WAARSCHUWING [NL]

**De wandelstokken zijn uitsluitend bedoeld voor wandel- en trektochten. De sterkte van aluminium en koolstofvezel wordt aangetast door deuken, groeven, krassen en afschilfering, wat kan leiden tot fatale gebreken in de constructie. Als de wandelstok aan schokbelasting is blootgesteld, controleer dan zorgvuldig het oppervlak op tekenen van beschadiging. Lichtgewicht wandelstokken zijn gemaakt voor een licht gewicht en zijn niet bestand tegen overmatige belastingen als ze beschadigd zijn of als de uitgeoefende krachten de grenswaarden overschrijden. Ultralicht koolstofvezel stokken zijn gevoeliger voor beschadiging dan andere stokken en moeten regelmatig geïnspecteerd worden. Het niet opvolgen van deze waarschuwingen kan leiden tot fatale gebreken van de wandelstokken, welke ernstig letsel of overlijden kunnen veroorzaken.**

### 🔍 GEBRUIKSAANWIJZING

▲ Bewaar de instructies voor toekomstig gebruik.

#### FlickLock®

De gepatenteerde FlickLock is een extern nokmechanisme dat in gesloten toestand de stokdelen samenknijpt tot een verbinding die sterker is dan de buis zelf. Om te openen:

1. Houd de stok boven de FlickLock vast om te voorkomen dat de stok draait terwijl u de nokhendel met uw duim opendukt.
2. Stel de stok in op de gewenste lengte.
3. "Snap" sluit de hendel stevig.

#### HET AANPASSEN VAN DE SPANNING VAN DE FlickLock

De FlickLock heeft de juiste spanning nodig om correct te functioneren. Als het onderste gedeelte wegglijdt, open dan de hendel en draai de stelschroef ongeveer een kwart tot een halve slag aan, of totdat het mechanisme de buis niet meer laat wegglijden als de hendel eenmaal is gesloten.

Als de hendel te moeilijk dicht te klikken is, draai dan de schroef iets los.

#### SMASHLOCK™-SYSTEEM

Het SmashLock-mechanisme beveiligd het onderste buisdeel. Om de stokken op te bergen, opent u de FlickLock op de bovenste buis en schuift u deze naar beneden in de SmashLock, waardoor deze ontgrendeld wordt. Om de stok uit te schuiven, schuift u de onderste buis naar buiten tot de SmashLock vergrendelt.

#### WHIPPET SELF-ARREST-ACCESSOIRES

- De Whippet is geen ijsbijl en is ook geen vervanger van een ijsbijl.
- Houd of zwaai de Whippet niet zoals een ijsbijl. Gebruik altijd de greep.
- Oefen de zelfvergrendeling, zodat u de mogelijkheden ervan begrijpt.
- Houd voor zelfvergrendeling één hand boven de pikhouweel van de Whippet, met de schacht diagonaal over het bovenlichaam, en één hand in de buurt van het FlickLock Pro-mechanisme.
- Vermijd zelfoverschatting bij het klimmen of skiën

#### TIPS VERVANGEN

De meeste trekkingstokken worden geleverd met geïnstalleerde Carbide Tech Tips. Optionele Rubber Tech Tips zijn ook beschikbaar. Om de Tech Tips te verwijderen, draait u tegen de wijzers van de klok los. Het kan zijn dat u een tang moet gebruiken. Om nieuwe tips te installeren, draait u ze met de hand vast. Zodra de golfvormige hobbels contact maken met de hobbels op de punt, moeten ze 3-4 klikken worden vastgedraaid. De rubberen uiteinden moeten een beetje uitpuilen als ze volledig vastgedraaid zijn.

**Opmerking:** Rubberen tips moeten worden vervangen zodra een deel van de metalen kern zichtbaar wordt.

Sommige modellen trekkingstokken worden geleverd met traditionele Flex Tips. Om de Flex Tip te verwijderen, moet deze worden verwarmd (ondergedompeld in kokend water) en met een tang worden losgetrokken. Duw de nieuwe Flex Tip stevig op de punt van de stok.

#### MANDEN

**Om een mand te bevestigen:** Duw de mand vast en draai met de wijzers van de klok mee tot deze tegen de bovenste aanslag is vastgezet en vrijuit draait.

**Om een mand te verwijderen:** Trek aan de mand en draai tegen de klok in.

*(Zie bijgevoegde afbeeldingen)*

#### 🔧 VERZORGING EN ONDERHOUD

Gebruik nooit olie of siliconen voor de stokken - dit kan leiden tot het slippen van de verbindingen tijdens het gebruik. Indien de FlickLock moeilijk te openen of te sluiten is: breng een druppel olie aan op de hendelpen en onder de hendel waar deze draait op de behuizing.

Om de handgrepen van kurk schoon te maken:

1. Gebruik fijn, waterproof schuurpapier en gewone handzeep.
2. Maak het handvat nat en schuur het grondig.
3. Breng zeep aan op het schuurpapier en wrijf zachtjes over de greep.
4. Spoel en laat drogen.

*(Zie bijgevoegde afbeeldingen)*

#### 🔍 INSPECTIE & OPSLAG

Voor en na elk gebruik:

- Zorg ervoor dat er niets vervormd of gebroken is.
- Controleer of de instelmecanismen soepel openen en sluiten en of ze goed gespannen zijn.
- Verwijder altijd de onderste buizen na gebruik en laat ze volledig drogen voor de opslag.

**OPMERKING:** Bewaar de FlickLock-mechanismen voor lange tijd in ontgrendelde toestand.

Vervangende onderdelen kunnen worden verkregen

bij uw lokale Black Diamond-dealer of rechtstreeks bij [Blackdiamondequipment.com](http://Blackdiamondequipment.com).

*(Zie bijgevoegde afbeeldingen)*

#### GARANTIEBEPERKINGEN

Gedurende één jaar na aankoop, tenzij wettelijk anders is vastgelegd, garanderen wij uitsluitend aan de oorspronkelijke koper dat onze producten bij aankoop geen materiaalfouten of fabricagefouten bevatten. Indien u een gebrekkig product ontvangt, dient u het aan ons te retourneren, waarna wij het zullen vervangen onder de volgende voorwaarden: Wij bieden geen garantie voor producten die normale slijtage en aantastingen vertonen of die onjuist zijn gebruikt of onderhouden, die zijn gewijzigd of aangepast, of die op enigerlei wijze beschadigd zijn.

### ⚠ ADVARSEL [NO]

**Vandrestaver skal kun brukes til fotturer og vandring. Styrken på aluminium og karbonfiber reduseres av sprekker, hull, hakk og brister, noe som kan resultere i at staven totalt svikter under bruk. Hvis staven har vært utsatt for støt eller slag, sjekk overflaten nøye for disse tegnene på skade. Lettvekts vandrestaver er primært laget for å være så lette som mulig og vil derfor ikke tåle overdreven bruk dersom de har skader, eller dersom de brukes ut over konstruksjonsbegrensningene. Svært lette karbonstaver er mer utsatt for å få skader enn andre staver og må derfor inspiseres ofte. Manglende respekt for disse advarelsene øker risikoen for alvorlig personskade eller død.**

### 🔍 BRUKSANVISNING

▲ Ta vare på bruksanvisningen for senere bruk.

#### FlickLock®

FlickLock er en patentert låsemekanisme. Den har en utvendig mekanisme som når den lukkes, klemmer stavrørene sammen så det dannes en sammenføyning som er sterkere enn selve rørene. Slik åpner du den:

1. Hold fast i staven over FlickLock-mekanismen for å unngå å staven vrir seg, samtidig som du løfter låseklemmen med tommelen.
2. Juster staven til ønsket lengde.
3. Lukk låseklemmen med et tydelig klikk.

#### JUSTERE FlickLock-STRAMMINGEN

FlickLock må strammes korrekt for å fungere som den skal. Hvis stavens underrør ikke sitter tilstrekkelig fast når FlickLock er lukket, må du åpne låseklemmen og stramme justeringssskruen ca. en kvart eller en halv omdreining, eller til mekanismen holder stavrøret helt fast når låseklemmen er lukket.

Hvis det blir for vanskelig å lukke låseklemmen, må skruen løsnes litt.

#### SMASHLOCK™-SYSTEM

SmashLock-mekanismen holder underrøret på plass. Slå sammen stavene ved å åpne FlickLock-låseklemmen på overrøret og skyve overrøret ned i SmashLock-mekanismen slik at denne slipper underrøret. Slå ut stavene ved å dra underrøret ut til SmashLock-mekanismen går i lås.

#### WHIPPET FALLSIKRINGSUTSTYR

- Whippet er ikke en isøks, og kan ikke brukes som erstatning for en isøks.

- Ikke hold eller sving Whippet som en isøks. Hold alltid i håndtaket.
- Øv på å bruke Whippet til å holde deg fast eller stanse fall, slik at du forstår hvilke evner produktet har og hvordan det kan brukes.
- For å stanse et fall eller unngå å gli ukontrollert ned en fjellside, kjører du Whippets øksehode inn i underlaget mens du holder en hånd over Whippets øksehode, med stavrøret på skrå ned foran overkroppen og den andre hånden i grep om stavrøret i nærheten av FlickLock-mekanismen.
- Unngå å påføre deg selv kuttskade når du klatrer eller står på ski.

#### SKIFTE TUPPER

De fleste vandrestavene leveres med Tech-tupper av karbid. Tech-tupper av gummi er tilgjengelige som ekstraststyr. Ta av Tech-tuppene ved å vri dem mot urviseren og skru dem av. Tang kan være nødvendig. Nye tupper skrur inn for hånd. Når bølgeformen på stavenden kommer i kontakt med bølgeformen på tuppen, dreier du 3–4 klikk til tuppen sitter godt. Gummitupper skal bule litt ut når de er strammet.

**Merk:** Gummitupper må skiftes ut når metallkjernen begynner å bli synlig.

Enkelte vandrestavmodeller leveres med tradisjonelle Flex-tupper. Flex-tupper tas av ved å varme opp tuppen (dypp i kokende vann) og trekke den av med tang. Skyv den nye Flex-tuppen godt inn på enden av staven.

#### TRINSER

**Feste en trinse:** Skyv trinsen inn samtidig som du vrir med urviseren til trinsen sitter godt mot det øvre anslaget og spinner fritt.

**Fjerne en trinse:** Trekk i trinsen og vri mot urviseren.

*(Se medfølgende illustrasjoner)*

#### 🔍 STELL OG VEDLIKEHOLD

Bruk aldri olje eller silikon på stavrørene. Bruk av olje eller silikon vil føre til at rørene glipper når stavene brukes. Hvis det er vanskelig å åpne eller lukke FlickLock, drypper du en dråpe olje på låseklemmens pinne og en dråpe olje under låseklemmen der den dreier i huset.

Rengjør korkhåndtak:

1. Bruk finkornet sandpapir som tåler vann, og vanlig håndsåpe.
2. Fukt håndtaket og puss det grundig med sandpapiret.
3. Ha såpe på sandpapiret og gni håndtaket forsiktig.
4. Skyll og la tørke.

*(Se medfølgende illustrasjoner)*

#### 🔍 INSPEKSJON OG OPPBEVARING

Før og etter bruk:

- Sjekk at ingen av stavdelene er deformerte eller skadde.
- Sjekk at justeringsmekanismene åpner og lukker seg uten problemer og har riktig stramming.
- Ta alltid ut underrørene etter bruk og la dem tørke helt før de legges bort.

**MERK:** Løsne FlickLock-mekanismen hvis stavene skal oppbevares over lengre tid.

Reservedeler kan anskaffes gjennom din lokale Black Diamond-forhandler eller direkte fra [blackdiamondequipment.com](http://blackdiamondequipment.com).